

УТВЕРЖДЕНО
Директор ОГКУ СО «Центр социальной
помощи семье и детям Аларского района»
Вантеева Д.А. Вантеева/
« 11 » *ноября* 2016 год



ПОЛОЖЕНИЕ

об областном государственном казённом учреждении социального обслуживания «Центр социальной помощи семье и детям Аларского района»

1. Общие положения

- 1.1 Настоящее Положение регулирует деятельность областного государственного казённого учреждения социального обслуживания «Центр социальной помощи семье и детям Аларского района» (далее - Учреждение).
- 1.2 Учреждение создано с целью предоставления социального обслуживания в полустационарной форме, включая оказание социально-бытовых услуг, социально-медицинских услуг, социально-психологических услуг, социально-педагогических услуг, социально-трудовых услуг, социально-правовых услуг, услуг в целях повышения коммуникативного потенциала получателей социальных услуг, имеющих ограничения жизнедеятельности, в том числе детей-инвалидов, предоставления срочных социальных услуг, а так же осуществления социального сопровождения граждан (далее Получатели) относящихся к следующим категориям населения :
 - 1.2.1 Гражданин полностью или частично утративший способность либо возможности осуществлять самообслуживание, самостоятельно передвигаться, обеспечивать основные жизненные потребности в силу заболевания, травмы, возраста или наличия инвалидности;
 - 1.2.2 Гражданин при отсутствии возможности обеспечения ухода (в том числе временного) за инвалидом, ребёнком, детьми, а так же отсутствие попечения над ними;
 - 1.2.3 Гражданин при отсутствии определенного места жительства, в том числе у лица, не достигшего возраста двадцати трех лет и завершившего пребывание в организации для детей-сирот и детей, оставшихся без попечения родителей;
 - 1.2.4 Гражданин при наличии в семье инвалида или инвалидов, в том числе ребенка-инвалида или детей-инвалидов, нуждающихся в постоянном постороннем уходе;
 - 1.2.5 Гражданин при наличии ребенка или детей (в том числе находящихся под опекой, попечительством), испытывающих трудности в социальной адаптации;
 - 1.2.6 Гражданин при наличии внутрисемейного конфликта, в том числе с лицами с наркотической и алкогольной зависимостью, лицами, имеющими пристрастие к азартным играм, лицам страдающим психическими расстройствами, наличие насилия в семье;
 - 1.2.7 Гражданин при отсутствии работы и средств к существованию;
 - 1.2.8 Гражданин при наличии иных обстоятельств, которые ухудшают или способны ухудшить условия его жизнедеятельности.
- 1.3 Основными задачами учреждения являются:
 - выявление получателей, нуждающихся в социальном обслуживании и их учет;
 - определение конкретных форм помощи Получателям, исходя из состояния их здоровья, возможности к самообслуживанию и материально-бытового положения;
 - работа с семьями по восстановлению родительско-детских отношений, укреплению родственных связей для реализации права несовершеннолетних жить и воспитываться в семье;
 - содействие в активизации потенциала собственных возможностей Получателя, расширению объема самопомощи и взаимопомощи для выхода из кризисной ситуации.

2. Правовая основа предоставления социальных услуг и основные факторы, влияющие на качество предоставления социальных услуг

2.1 Правовой основой предоставления социальных услуг являются:

- 1) Конституция Российской Федерации;
- 2) Федеральный закон от 28 декабря 2013 года № 442-ФЗ «Об основах социального обслуживания граждан в Российской Федерации»;
- 3) Закон Иркутской области от 1 декабря 2014 года № 144-ОЗ «Об отдельных вопросах социального обслуживания граждан в Иркутской области».

2.2 Основные факторы качества предоставления социальных услуг соответствуют показателям качества предоставления социальных услуг, установленным пунктом 12 настоящего Порядка.

3. Организация деятельности учреждения

3.1 Учреждение создается, реорганизуется и ликвидируется по решению министерства социального развития, опеки и попечительства Иркутской области (далее-Учредитель) по согласованию с исполнительным органом государственной власти Иркутской области по управлению областной государственной собственностью в порядке установленном законодательством Российской Федерации.

3.1.2 Учреждение является юридическим лицом. Учреждение владеет закрепленным за ним на праве оперативного управления имуществом и предоставленным на праве постоянного (бессрочного) пользования земельным участком. Учреждение имеет самостоятельный баланс, лицевые счета, печать установленного образца, штампы и бланки со своим наименованием.

3.1.3 Учреждение финансируется из бюджета Иркутской области. Учреждение ведет бухгалтерский учет и представляет информацию о своей деятельности в органы государственной статистики и налоговые органы, учредителю и иным лицам в соответствии с законодательством РФ и Уставом.

3.1.4 В Учреждении имеется штатное расписание, утвержденное учредителем, с указанием наименования должностей обслуживающего персонала и его численности.

3.1.5 Учреждение в своей деятельности руководствуется Конституцией Российской Федерации, Федеральными конституционными законами, федеральными законами, актами Президента Российской Федерации, Правительства Российской Федерации, Уставом Иркутской области, законами и иными нормативно-правовыми актами Иркутской области, Уставом Учреждения и настоящим Положением.

3.1.6 Учреждение размещается в приспособленном здании с необходимыми помещениями, которые соответствуют санитарно-гигиеническим, противопожарным требованиям, требованиям охраны труда и располагает всеми видами коммунально-бытового устройства: отоплением, водопроводом, канализацией, электричеством, телефоном, телевидением, интернетом.

3.1.7 Учреждение имеет право:

- привлекать для осуществления своих функций на договорной основе другие предприятия, учреждения, организации;
- применять формы оплаты труда работников, а так же другие формы поощрения, не противоречащие действующему законодательству;
- планировать свою деятельность и определять перспективы развития по согласованию с Учредителем;
- при необходимости осуществлять свою практическую деятельность вне помещений учреждения, в том числе с выездом по адресу проживания семьи.

3.1.8 Учреждение обязано:

- не разглашать информацию о личной жизни Получателей и работников Учреждения, а также персональные данные обслуживаемых Получателей, кроме как в случаях предусмотренных законодательством РФ;
- составлять бюджетную смету, структуру, штатное расписание, и представлять на утверждение Учредителю;
- вести оперативный бухгалтерский учет и статистическую отчетность результатов деятельности в порядке, установленном законодательством РФ.

3.1.9 В Учреждении образованы следующие структурные подразделения:

- административно-управленческий персонал;
- отделение психолого-педагогической помощи семье и детям;
- отделение сопровождения замещающих семей;
- хозяйственно-обслуживающий персонал.

4. В соответствии со стандартами социальных услуг Учреждение оказывает следующие виды услуг

Полустационарная форма:

| № | Наименование социальной услуги | Объем предоставления социальной услуги |
|--|---|---|
| 1. Социально-бытовые услуги | | |
| 1.1 | Организация досуга и отдыха, в том числе обеспечение книгами, журналами, газетами, настольными играми | Организация и проведение клубной и кружковой работы для формирования и развития интересов. Предоставление книг, журналов, газет, настольных игр, спортивного инвентаря, просмотр кинофильмов и телепередач. Организация и проведение культурно-массовых мероприятий в учреждении и вне учреждения. Предоставление книг (при наличии библиотеки), журналов, газет, настольных игр, спортивного инвентаря, просмотр кинофильмов и телепередач. |
| 2. Социально-медицинские услуги | | |
| 2.1 | Содействие в получении медицинской помощи | Организация оказания гражданам медицинской помощи в объеме базовой программы обязательного медицинского страхования граждан РФ, целевых и территориальных программ обязательного медицинского страхования в медицинских организациях системы здравоохранения. Содействие в организации клинического обследования, госпитализации (при необходимости) |
| 2.2 | Содействие в проведении медико-социальной экспертизы | Организация оформления необходимых документов, осуществление записи на прием к специалистам медицинских организаций. |
| 2.3 | Проведение занятий, обучающих здоровому образу жизни | Организация работы по профилактике болезней и укреплению здоровья (формирование знаний о влиянии неблагоприятных факторов окружающей среды на здоровье, проведение разъяснительной работы о вредных привычках: алкоголь, наркотики, курение, рекомендации по предупреждению и преодолению вредных привычек). Развитие готовности самостоятельно поддерживать свое здоровье на основе использования навыков личной гигиены. Проведение санитарно-просветительной работы по вопросам возрастной адаптации: проведение бесед об особенностях физиологических |

3. Социально-психологические услуги

| | | |
|-----|--|---|
| 3.1 | Социально-психологическое консультирование, в том числе по вопросам внутрисемейных отношений | Организация индивидуального и (или) группового психологического консультирования по решению проблем, межличностных отношений и других значимых отношений, психологическая поддержка жизненного тонуса. |
| 3.2 | Социально-психологический патронаж | Выявление психологического дискомфорта, конфликтов и других ситуаций, усугубляющую трудную жизненную ситуацию, оказание необходимой в данный момент социально-психологической помощи. Регулярное посещение по рекомендации персонала. |
| 3.3 | Психологическая помощь поддержка | Оказание помощи в мобилизации имеющихся ресурсов для выхода из кризисного состояния. Предоставление социально-психологической коррекции в целях преодоления или ослабления отклонений в эмоциональном состоянии и поведении. |

4. Социально-педагогические услуги

| | | |
|-----|--|---|
| 4.1 | Социально-педагогическая коррекция, включая диагностику и консультирование | <p>Социально-педагогическая диагностика и обследование личности: использование методик и тестов, позволяющих дать на основе всестороннего изучения личности объективную оценку ее состояния для оказания эффективной помощи при попадании в кризисную или конфликтную ситуацию, а также для устранения степени социальной дезадаптации граждан.</p> <p>Социально-педагогическое консультирование: оказание своевременной в правильном понимании и решении социально-педагогических проблем (межличностные отношения и т.д.)</p> <p>Педагогическая коррекция: оказание квалифицированной педагогической помощи в форме бесед, разъяснений, рекомендаций в исправлении конфликтных ситуаций. Индивидуальные и групповые коррекционно-развивающие занятия по развитию речевой и интеллектуальной деятельности.</p> |
| 4.2 | Формирование позитивных интересов (в том числе в сфере досуга) | Приобщение к различным сферам деятельности, в том числе творческой (декоративно-прикладное искусство, народное и музыкальное творчество и т. д.), обеспечение информации о различных сферах деятельности (трудовой, профессиональной и т.д.) |
| 4.3 | Организация досуга (праздники, экскурсии и другие культурные мероприятия) | Привлечение к участию в досуговых и культурно-массовых мероприятиях, в том числе клубной и кружковой работе, организация поздравлений с днем рождения. Участие в творческих выставках и др. |

5. Социально-трудоустройство услуги

| | | |
|-----|-----------------------------------|---|
| 5.1 | Оказание помощи в трудоустройстве | Оказание содействия в решении вопросов трудоустройства через органы службы занятости, в том числе направление на общественные работы. |
|-----|-----------------------------------|---|

6. Социально-правовые услуги

| | | |
|-----|--|---|
| 6.1 | Оказание помощи в оформлении и восстановлении документов | Помощь в оформлении документов, оформление и отправка необходимых запросов для восстановления утраченных документов, совершение действий по восстановлению утраченных документов (посещение |
|-----|--|---|

| | | |
|-----|--|---|
| | | учреждений, организаций, органов государственной власти с целью подачи заявлений, справок, получение ответов на запросы и восстановленных документов). Организация консультирования по вопросам оформления и восстановления документов. |
| 6.2 | Оказание помощи в получении юридических услуг | Запись на консультацию в юридическую службу, содействие в предоставлении бесплатной юридической помощи при наличии законных оснований. Организация консультирования по вопросам получения юридических услуг, в том числе бесплатной юридической помощи. |
| 6.3 | Услуги по защите прав и законных интересов в установленном законодательством порядке | Представительство в органах государственной власти, учреждениях, организациях. Организация консультирования по вопросам защиты прав и законных интересов. |

Срочные социальные услуги:

| № | Описание социальных услуг | Объем предоставления социальных услуг |
|---|---|--|
| 1 | Обеспечение бесплатными наборами продуктов питания | Предоставление на безвозмездной основе продуктов питания нуждающимся гражданам. |
| 2 | Обеспечение одеждой, обувью | Предоставление одежды и обуви, в том числе бывших в употреблении. |
| 3 | Содействие в получении юридической помощи в целях защиты прав и законных интересов получателей социальных услуг | Организация консультирования по вопросам получения юридических услуг, в том числе бесплатной юридической помощи при наличии законных оснований. |
| 4 | Содействие в получении экстренной психологической помощи с привлечением к этой работе психологов и священнослужителей | Организация консультирования психологом, организация встречи со священнослужителем в целях содействия в мобилизации имеющихся ресурсов для выхода из кризисной ситуации. |
| 5 | Оказание помощи в оформлении и восстановлении документов | Помощь в оформлении документов, оформление и отправка необходимых запросов для восстановления утраченных документов, совершение действий по восстановлению утраченных документов (посещение учреждений, организаций, органов государственной власти с целью подачи заявлений, справок, получения ответов на запросы и восстановленных документов). Организация консультирования по вопросам оформления и восстановления документов. |
| 6 | Содействие в решении вопросов занятости | Организация консультирования по вопросам трудоустройства. |

5. Условия оказания социальных услуг

5.1 Предоставление социальных услуг осуществляется при соблюдении ряда условий:

1. Отсутствие у получателя социальных услуг медицинских противопоказаний для предоставления социальных услуг.

2. предоставление поставщику социальных услуг полного перечня документов, оформленных в соответствии с требованиями законодательства, необходимых для заключения договора о предоставлении социальных услуг.
3. Заключение договора о предоставлении социальных услуг.

5.2 При предоставлении социальных услуг в полустационарной форме социального обслуживания поставщик социальных услуг обязан:

1. Соблюдать права человека и гражданина;
2. Обеспечить неприкосновенность личности и безопасность получателей социальных услуг;
3. Обеспечить ознакомление получателей социальных услуг (их законных интересов) с документами, на основании которых поставщик осуществляет свою деятельность и оказывает социальные услуги;
5. Предоставлять получателям социальных услуг возможность пользоваться услугами связи, в том числе услугами почтовой связи, при наличии технической возможности обеспечивать доступ получателей социальных услуг к информационно-телекоммуникационной сети «Интернет»;
6. Информировать получателей социальных услуг о правилах техники безопасности, пожарной безопасности, эксплуатации предоставляемых приборов и оборудования;
7. Исполнять иные обязанности, связанные с реализацией прав получателей социальных услуг на социальное обслуживание в полустационарной форме.

5.3 Получатель социальных услуг или его законный представитель имеет право отказаться от социальных услуг. Отказ оформляется в письменной форме и вносится в индивидуальную программу предоставления социальных услуг. В этом случае гражданам (их представителям) устно разъясняются возможные последствия принятого им решения.

5.4 Отказ получателя социальных услуг или его законного представителя от социальных услуг освобождает уполномоченный исполнительный орган государственной власти Иркутской области в сфере социального обслуживания и поставщиков социальных услуг от ответственности за предоставление соответствующих социальных услуг.

6. Правила предоставления социальных услуг

6.1 Социальные услуги предоставляются бесплатно:

- 1) несовершеннолетним;
- 2) лицам, пострадавшим в результате чрезвычайных ситуаций, вооруженных межнациональных (межэтнических) конфликтов;
- 3) получателям социальных услуг, если на дату обращения их среднедушевой доход, рассчитанный в соответствии с нормативным правовым актом Правительства Российской Федерации, ниже предельной величины или равен предельной величине среднедушевого дохода для предоставления социальных услуг бесплатно в Иркутской области.

7. Требования к деятельности поставщика социальных услуг в сфере социального обслуживания

7.1 При осуществлении деятельности в сфере социального обслуживания поставщик социальных услуг руководствуется правовыми актами, указанными в пункте 2 настоящего Положения, а также иными нормативными правовыми актами, регулирующими деятельность поставщиков социальных услуг, в том числе в сфере социального обслуживания граждан.

7.2 Деятельность поставщика социальных услуг должна осуществляться в соответствии с санитарно-эпидемиологическими требованиями к размещению, устройству, оборудованию, содержанию, санитарно-гигиеническому и противозидемическому режиму работы, установленными законодательством Российской Федерации.

8. Перечень документов, необходимых для предоставления социальных услуг

8.1 Для предоставления социальных услуг получатель социальных услуг (его законный представитель) представляет поставщику социальных услуг заявление по форме согласно приложению 2 к настоящему Порядку (в случае обращения получателя социальных услуг) или приложению 3 к настоящему Порядку (при обращении законного представителя получателя социальных услуг).

Законный представитель получателя социальных услуг представляет документ, удостоверяющий личность законного представителя получателя социальных услуг, и документ, подтверждающий полномочия законного представителя получателя социальных услуг.

8.2 Получатель социальных услуг (его законный представитель) представляет поставщику социальных услуг следующие документы (при их наличии):

1) документ, удостоверяющий личность получателя социальных услуг;

2) справка о составе семьи получателя социальных услуг;

3) документы о доходах получателя социальных услуг и членов его семьи (при наличии), а также о принадлежащем ему (им) имуществе на праве собственности, необходимые для определения среднедушевого дохода для предоставления социальных услуг бесплатно;

4) справка федерального учреждения медико-социальной экспертизы, подтверждающая факт установления инвалидности и индивидуальная программа реабилитации инвалида или медицинское заключение о нуждаемости в технических средствах реабилитации (для инвалидов) (при обращении за получением во временное пользование технических средств реабилитации).

8.3 В целях предоставления срочных социальных услуг в случае отсутствия у получателя социальных услуг документов поставщиком социальных услуг составляется акт собеседования и (или) акт обследования жилищно-бытовых условий получателя социальных услуг.

Сообщенные получателем социальных услуг сведения проверяются поставщиком социальных услуг путем получения информации из общедоступных источников, опроса свидетелей, направления запросов в государственные органы, органы местного самоуправления, организации независимо от их организационно-правовой формы и формы собственности.

8.4 Получатель социальной услуги (его законный представитель) вправе по собственной инициативе представить документы, находящиеся в распоряжении государственных органов, органов местного самоуправления и подведомственных им организаций. В случае непредставления указанных документов они подлежат получению поставщиком социальных услуг в порядке межведомственного информационного взаимодействия в соответствии с Федеральным законом от 27 июля 2010 года № 210-ФЗ «Об организации предоставления государственных и муниципальных услуг».

8.5 Основанием для предоставления социальных услуг также является получение от медицинских, образовательных или иных организаций, не входящих в систему социального обслуживания, информации о гражданах, нуждающихся в предоставлении срочных социальных услуг.

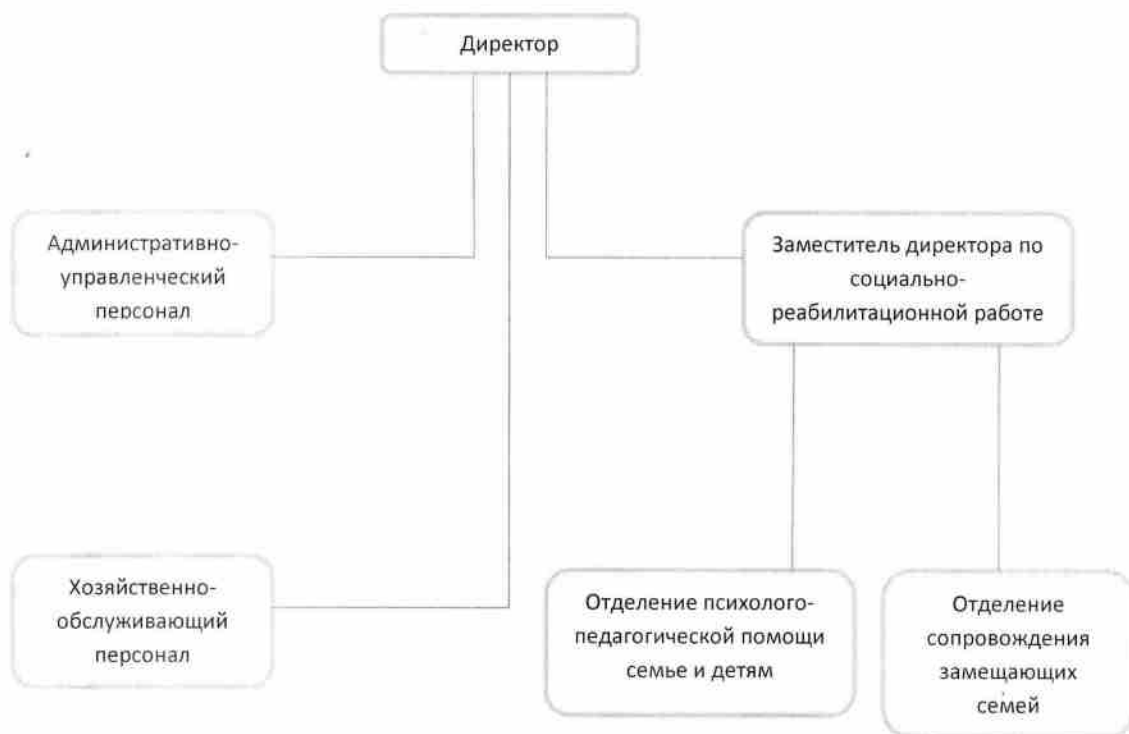
9. Кадровое обеспечение учреждения

9.1 На работу в учреждение принимаются работники, имеющие специальное образование или специальную подготовку.

9.2 Отношения между работниками и администрацией учреждения регулируются трудовым законодательством РФ.

9.3 Учреждение устанавливает заработную плату работников в зависимости от их квалификации, сложности, количества, качества и условий выполняемой работы, а также компенсационные выплаты и стимулирующие выплаты.

10. Управление учреждением



11. Порядок создания, реорганизации или ликвидации учреждения

11.1 Учреждение может быть реорганизовано в случаях и в порядке, предусмотренном Гражданским кодексом Российской Федерации и иными федеральными законами.

Принятие решения о реорганизации и проведение реорганизации Учреждения, если иное не установлено актом Правительства Российской Федерации, осуществляется в порядке, установленном Правительством области.

11.2 Ликвидация Учреждения осуществляется в порядке, установленном законодательством Российской Федерации.

Принятие решения о ликвидации и проведение ликвидации Учреждения осуществляется в порядке, установленном Правительством области.

12. Имущество и средства учреждения

12.1 Собственник имущества - исполнительный орган государственной власти Иркутской области по управлению областной государственной собственностью, который закрепляет за учреждением имущество на праве оперативного управления. Учреждение владеет, пользуется и распоряжается закрепленными за ним на праве оперативного управления имуществом в соответствии с назначением этого имущества, уставными целями и законодательством РФ.

Изъятие имущества, закрепленного за учреждением на праве оперативного управления, допускается только в порядке и в случаях, установленных гражданским законодательством.

12.2 При осуществлении оперативного управления имуществом учреждение обязано:
- эффективно использовать имущество;

- обеспечивать сохранность и использование имущества строго по целевому назначению;
- не допускать ухудшения технического состояния имущества (это требование не распространяется на ухудшения, связанные с нормативным износом этого имущества в процессе эксплуатации);
- осуществлять капитальный и текущий ремонт имущества с возможным его улучшением в пределах выделенного финансирования;
- осуществлять амортизацию и восстановление изнашиваемой части имущества.

12.3 Учреждение не вправе отчуждать, сдавать в аренду или иным способом распоряжаться закрепленным за ним имуществом и имуществом, приобретенным за счет средств, выделенных ему по смете.

12.4 Источником формирования имущества и финансовых ресурсов учреждения являются:

- имущество, переданное учреждению, собственником или уполномоченным органом;
- бюджетные средства;
- добровольные пожертвования физических и юридических средств.

12.5 Контроль за использованием по назначению и сохранностью имущества, закрепленного за учреждением на праве оперативного управления, осуществляет орган исполнительной власти области по управлению областной государственной собственностью в порядке, установленном действующим законодательством.

12.6 Оставшееся после ликвидации учреждения имущество передается его собственнику.